

# TÌNH HÌNH PHÁT TRIỂN CON NGƯỜI VÀ NGUỒN NHÂN LỰC Ở KHU VỰC ĐỒNG BẰNG SÔNG CỬU LONG

*Nguyễn Bạch Long* (\*)

## **Tóm tắt:**

Từ lâu vùng Đồng bằng sông Cửu Long được nhiều người biết đến như một vùng “*làm chơi ăn thật*”, nói như nhà địa lí học Lê Bá Thảo: “...*một tự nhiên giàu có ngoài sức tưởng tượng*”, với sự trù phú đó đáng lẽ sẽ là điều kiện thuận lợi cho con người phát triển về nhiều mặt trong đó có giáo dục nhưng bằng số liệu thống kê đã cho thấy đây lại là một “*ngịch lý*”, khi trong 6 vùng kinh tế - xã hội thì Đồng bằng sông Cửu Long là vùng có chỉ số giáo dục rất thấp, chỉ hơn được Trung du miền núi phía Bắc. Song nếu ta tháo gỡ về cái huyền thoại một đất trù phú ấy thì đây lại là điều “*thuận lý*”.

## **1. Không gian Đồng bằng sông Cửu Long.**

Là “*con đẻ*” của sông Cửu Long, một đoạn hạ lưu sông Mê Kông (tiếng Lào nghĩa là: sông mẹ), Đồng bằng châu thổ sông Cửu Long (ĐBSCL) gồm có 13 tỉnh thành phố: Long An, Đồng Tháp, Tiền Giang, Trà Vinh, Vĩnh Long, Sóc Trăng, Cần Thơ, Hậu Giang, Kiên Giang, Bến Tre, Bạc Liêu, Cà Mau, An Giang, với tổng diện tích 40.553,1km<sup>2</sup>, dân số vào khoảng 17.390.500 người, mật độ dân số 429 người/km<sup>2</sup> [1]

Đồng bằng có độ cao trung bình từ 3 – 5m so với mực nước biển, bắt đầu dọc theo biên giới Campuchia địa hình có độ cao từ 2-4m rồi thấp dần về phía biển, ở trung tâm vào khoảng 1- 1,5m, khu vực ven biển từ 0,3 – 0,7. Độ dốc trung bình 1cm/km (1/100.000).

Theo hệ thống WRB/FAO ở vùng ĐBSCL có 10 nhóm đất chính: Albeluvisols (19.212,1 ha), Alisols (189.890,0 ha), Arenosols (56.492,0 ha), Fluvisols (1.078.169,1 ha), Gleysols (1.914.561,1 ha), Histosols (33.074,2 ha),

---

(\*) Bảo tàng Long An

[1] Tổng cục thống kê Việt Nam: *Diện tích, dân số và mật độ dân số năm 2012 phân theo địa phương*

Leptosols (15.335,4 ha), Luvisols (155.195,6 ha), Plinthosols (133.300,4 ha), Solonchaks (250.377,1 ha), ngoài ra còn 60 loại đất khác.<sup>[2]</sup>

ĐBSCL có khí hậu nhiệt đới ẩm nhưng so với khu vực Đông Nam bộ thì ở khu vực này có độ ẩm nhiều hơn, lượng mưa trung bình hằng năm vào khoảng 1.600 – 2.200mm. Nhiệt độ trung bình hằng năm từ 24 – 27C, số giờ nắng rất cao khoảng 2.200 – 2.400 giờ/năm.<sup>[3]</sup>

Với hệ thống kinh rạch chằng chịt có tổng chiều dài lên đến 4900km chia cắt mặt đồng bằng thành những ô vuông khiến cho sự giao thông ở đây được thực hiện chủ yếu bằng đường thủy. Đồng thời đồng bằng cũng có hai mặt giáp biển với chiều dài trên 700km.

Nằm ở ngã tư giao nhau giữa các luồng văn hóa, một đặc trưng về dân cư dễ nhận thấy ở ĐBSCL là thành phần cư dân đa dạng về chủng tộc và văn hóa mà ngày nay chúng ta vẫn có thể nhận thấy điều đó. Theo số liệu thống kê, ở ĐBSCL có tổng cộng 55 dân tộc, trong dân tộc Kinh, Khmer, Hoa, Chăm chiếm số lượng nhiều nhất.

## **2. Đồng bằng sông Cửu Long với việc phát triển con người**

---

<sup>[2]</sup> Phạm Thanh Vũ, Võ Quang Minh, Lê Quang Trí, Trần Thanh Thắng, *Phân loại đất vùng Đồng bằng sông Cửu Long theo hệ thống chủ giải FAO – WRB (2006)*, Tạp chí khoa học – Trường Đại học Cần Thơ, 2011: 18b 10-17.

<sup>[3]</sup> Lê Bá Thảo, *Thiên nhiên Việt Nam*, Nxb Giáo Dục, 2003, tr.254 – 270; Lê Thông (chủ biên), *Địa lý kinh tế - xã hội Việt Nam*, Nxb Đại học Sư Phạm, 2004, tr 533 – 537.

**Bảng 1: HDI Đồng bằng sông Cửu Long năm 2008**

Tỉnh/ Thành phố	Tuổi thọ trung bình (năm) 2008	Tỷ lệ người lớn biết chữ (% số người từ 15 tuổi trở lên) 2008	Tỷ lệ nhập học chung 2008	GDP bình quân đầu người (PPP USD) 2008	Chỉ số tuổi thọ 2008	Chỉ số giáo dục 2008	Chỉ số thu nhập 2008	HDI 1999	HDI 2004	HDI 2008	Chênh lệch giữa xếp hạng GDP và HDI 2008
Vĩnh Long	74.24	95.04	61.38	2402.7	0.821	0.838	0.531	0.645	0.691	0.730	6
Long An	74.66	94.08	57.85	2677.8	0.828	0.82	0.549	0.653	0.686	0.732	4
Tiền Giang	74.24	92.78	58.46	2393.6	0.821	0.813	0.53	0.643	0.683	0.721	0
Cà Mau	73.05	96.63	56.61	2553.2	0.801	0.833	0.541	0.636	0.691	0.725	2
Kiên Giang	73.05	90.09	58.94	3139.6	0.801	0.797	0.575	0.633	0.688	0.724	-8
Cần Thơ	57.38	94.59	48.96	4087.4	0.84	0.794	0.619	0.633	0.699	0.751	-1
Bến Tre	73.82	94.23	69.36	2133.2	0.814	0.859	0.511	0.610	0.679	0.728	9
Trà Vinh	72.28	86.42	53.85	1571.1	0.788	0.756	0.46	0.600	0.653	0.668	-5
Sóc Trăng	72.28	83.63	54.34	2313.5	0.788	0.739	0.524	0.611	0.646	0.684	-27
An Giang	72.28	90.61	51.69	2814.7	0.788	0.776	0.557	0.618	0.659	0.707	-18
Bạc Liêu	73.42	94.96	51.75	2506.3	0.807	0.806	0.538	0.630	0.681	0.717	-8
Đồng Tháp	72.68	89.42	53.67	2028.3	0.795	0.775	0.502	0.582	0.660	0.691	-18
Hậu Giang	74.24	91.78	57.28	1795.6	0.821	0.803	0.482	-	0.654	0.702	3

Nguồn: UNDP. Báo cáo quốc gia về phát triển con người 2011, tr168 - 176

Nhìn chung từ 1999 đến 2008 chỉ số HDI của các tỉnh, thành phố thuộc khu vực ĐBSCL đều tăng đồng thời có sự thay đổi vị trí xếp hạng HDI của các tỉnh, thành phố.

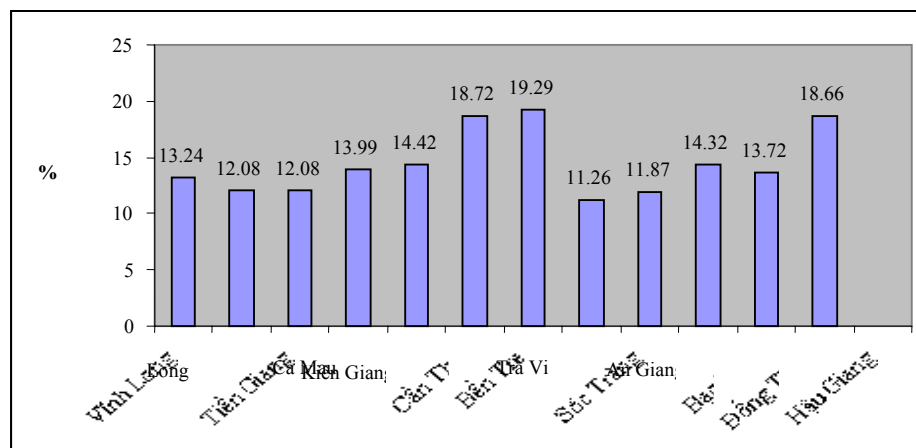
**Bảng 2: Xếp hạng HDI của các tỉnh/thành phố ĐBSCL trong khu vực và toàn quốc qua từ 1999 - 2008**

Tỉnh/Thành phố	Xếp hạng HDI khu vực			Xếp hạng HDI toàn quốc		
	1999	2004	2008	1999	2004	2008
Vĩnh Long	2	2	3	21	15	13
Long An	1	4	2	15	18	12
Tiền Giang	3	5	7	22	22	20
Cà Mau	4	2	5	28	14	15
Kiên Giang	5	3	6	30	17	16
Cần Thơ	5	1	1	31	11	6
Bến Tre	9	7	4	42	25	14
Trà Vinh	10	11	13	44	41	52
Sóc Trăng	8	12	12	39	47	48
An Giang	7	9	9	38	39	32
Bạc Liêu	6	6	8	33	24	26
Đồng Tháp	11	8	11	49	38	43
Hậu Giang	-	10	10	-	40	36

*Nguồn: tổng hợp từ Báo cáo quốc gia về phát triển con người 2011, tr168 – 176*

Trong đó Cần Thơ, Bến Tre, Đồng Tháp là những tỉnh, thành phố có tốc độ tăng trưởng HDI nhanh nhất:

**Biểu đồ 1: Tăng trưởng HDI của các tỉnh/thành phố ĐBSCL từ 1999 – 2008.**



*Nguồn: UNDP. Báo cáo quốc gia về phát triển con người 2011, tr177 - 178*

So sánh với các khu vực khác trong toàn quốc thì khu vực ĐBSCL đứng thứ 3 về xếp hạng HDI sau khu vực Đông Nam Bộ và khu vực ĐB sông Hồng.

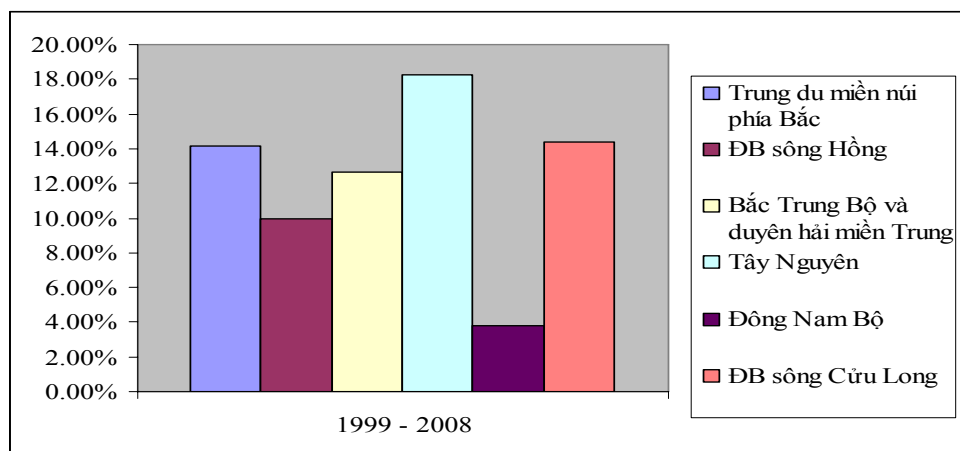
**Bảng 3: HDI của 6 vùng kinh tế - xã hội Việt Nam**

Vùng	Tuổi thọ trung bình (năm)	Tỷ lệ người biết chữ (% số người từ 15 tuổi trở lên)	Tỷ lệ nhập học trung	GDP bình quân đầu người (PPP USD)	Chỉ số tuổi thọ	Chỉ số giáo dục	Chỉ số thu nhập	HDI 2008
Trung du miền núi phía Bắc	69.94	88.03	62.02	1.421.6	0.749	0.794	0.439	0.660
ĐB sông Hồng	74.04	96.5	62.58	3008.4	0.817	0.852	0.554	0.741
Bắc Trung Bộ và duyên hải miền Trung	71.61	94.14	68.58	1.903.0	0.777	0.856	0.487	0.707
Tây Nguyên	70.31	89.83	67.62	1.853.0	0.755	0.824	0.486	0.688
Đông Nam Bộ	75.11	96.18	53.73	4.185.8	0.835	0.82	0.613	0.756
ĐB sông Cửu Long	73.42	91.67	56.37	2.541.8	0.807	0.799	0.536	0.714

Nguồn: UNDP. Báo cáo quốc gia về phát triển con người 2011, tr173

Tuy vị trí xếp hạng HDI của ĐBSCL từ năm 1999 đến 2008 không bức phá vượt lên được hai khu vực Đông Nam Bộ và Đồng bằng sông Hồng song cùng với khu vực Trung du miền núi phía Bắc, Tây Nguyên, ĐBSCL là một trong 3 khu vực có tốc độ tăng trưởng HDI nhanh nhất.

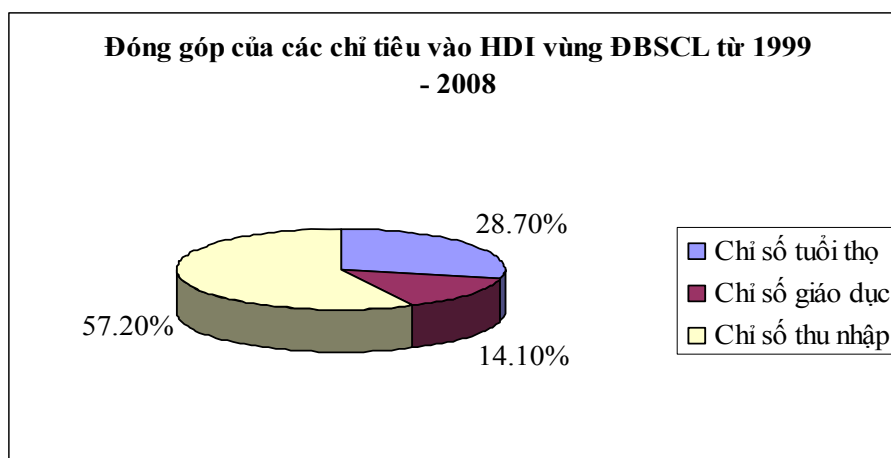
**Biểu đồ 2: Tăng trưởng HDI của 6 vùng (%)**



Nguồn: UNDP. Báo cáo quốc gia về phát triển con người 2011, tr179

Dù có tốc độ tăng trưởng nhanh nhưng ĐBSCL vẫn không thay đổi được vị trí xếp hạng của mình là do chỉ số giáo dục của vùng rất thấp, mà đóng góp vào sự tăng trưởng HDI của vùng phần lớn đến từ chỉ số thu nhập và tuổi thọ, đây chính là nguyên nhân đưa đến tình trạng dậm chân trong chỉ số phát triển con người ở ĐBSCL.

**Biểu đồ 3:**



*Nguồn: UNDP. Báo cáo quốc gia về phát triển con người 2011, tr181*

Tương chừng khi so sánh các chỉ tiêu HDI giữa ĐBSCL với các vùng lại trong cả nước (xem lại bảng số liệu 3) thì chỉ có vấn đề giáo dục là bất cập. Nhưng khi nhìn lại, so sánh chỉ số GDP với mức sống của người dân ta thấy rõ sự chênh lệch, theo đó, mặc dù là vùng có GDP tương đối cao nhưng ĐBSCL lại là nơi có mức sống rất thấp.<sup>[4]</sup>

<sup>[4]</sup> Xem thêm Lâm Văn Bé, Đồng bằng sông Cửu Long: *Vùng đất nghèo nhất Việt Nam*, theo [khoaahocnet.com](http://khoaahocnet.com)

**Bảng 4: Tỷ lệ dân số thiếu hụt mức sống ở các mặt (%)**

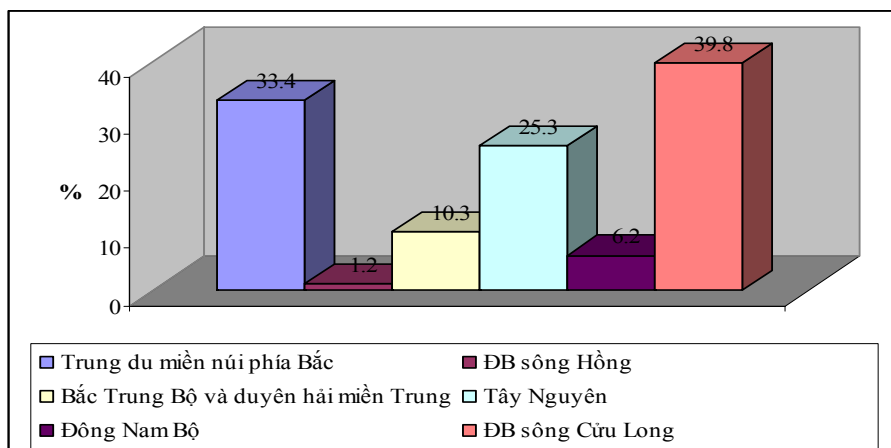
Vùng	Mức sống					
	Không có điện dùng làm nguồn thấp sáng chính	Nguồn nước không an toàn hoặc bị ô nhiễm	Điều kiện vệ sinh không đảm bảo	Nhà vệ sinh không đạt tiêu chuẩn	Nhà tạm	Thiếu tài sản
Cả nước	2.80	10.61	67.89	35.67	12.71	3.40
Trung du miền núi phía Bắc	11.70	24.23	87.31	54.99	15.20	7.42
ĐB sông Hồng	0.31	1.16	46.22	14.56	1.37	1.65
Bắc Trung Bộ và duyên hải miền Trung	1.13	8.11	74.97	31.55	6.05	3.77
Tây Nguyên	3.22	17.72	80.47	54.16	13.45	3.33
Đông Nam Bộ	1.25	2.18	41.41	12.09	8.38	1.28
ĐB sông Cửu Long	2.77	19.42	87.49	63.50	34.63	3.94

*Nguồn: UNDP. Báo cáo quốc gia về phát triển con người 2011, tr.228*

So sánh các chỉ tiêu mức sống của 6 vùng cho thấy, về chỉ tiêu không có điện dùng làm nguồn thấp sáng chính thì khu vực ĐBSCL chỉ hơn vùng Tây Nguyên và Trung du miền núi phía Bắc. Về nguồn nước không an toàn hoặc bị ô nhiễm và thiếu tài sản thì ĐBSCL chỉ hơn Trung du miền núi phía Bắc. Về 3 tiêu chí: điều kiện vệ sinh không đảm bảo, nhà vệ sinh không đạt tiêu chuẩn và nhà tạm thì khu vực ĐBSCL xếp sau cùng.

Nếu tính theo tỷ lệ dân số thì với con số 39.8% đã đưa khu vực ĐBSCL trở thành khu vực có tỷ lệ người thiếu hụt mức sống lớn nhất trong 6 vùng của Việt Nam:

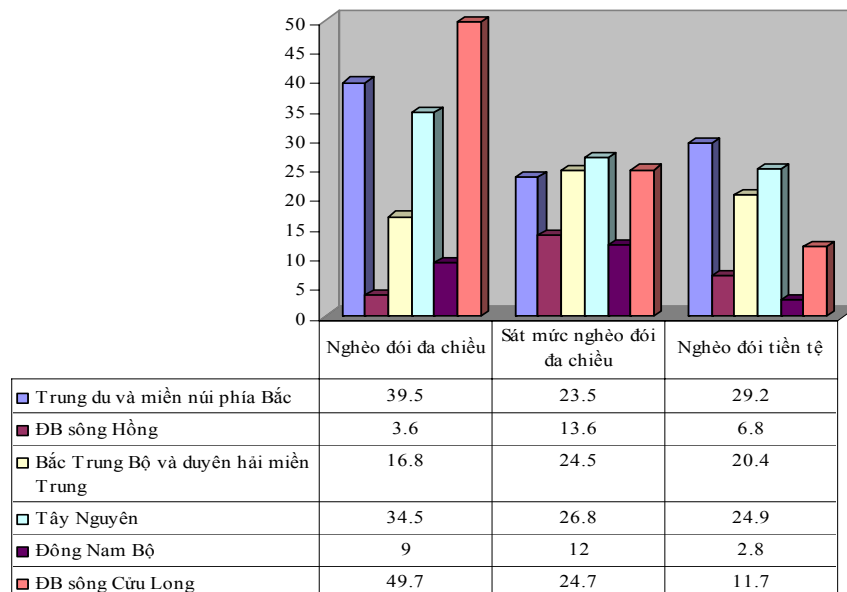
**Biểu đồ 4: Tỷ lệ người bị thiếu hụt mức sống (%)**



Nguồn: UNDP. Báo cáo quốc gia về phát triển con người 2011, tr. 215

Không những vậy, tuy không nghèo đói về tiền tệ (về nghèo đói tiền tệ khu vực Trung du miền núi phía Bắc, Bắc Trung Bộ và duyên hải miền Trung, Tây Nguyên là 3 vùng có chỉ số thấp nhất) nhưng ĐBSCL còn là vùng có tỷ lệ Nghèo đói đa chiều và sát mức nghèo đói chiều lớn nhất.

**Biểu đồ 5: Nghèo đói đa chiều và nghèo đói tiền tệ 2008 (%)**



Nguồn: UNDP. Báo cáo quốc gia về phát triển con người 2011, tr.21



Có thể nhìn thấy GDP cao nhưng không đồng nghĩa với mức sống cao, GDP cao có thể là thành quả do nhóm người, một ngành, một lĩnh vực mang lại. Nếu tính thu nhập bình quân của người lao động làm công ăn lương/tháng thì thực chất ở ĐBSCL thấp hơn nhiều, nếu như không muốn nói là thấp nhất trong 6 vùng kinh tế - xã hội.

**Bảng 5: Thu nhập bình quân/tháng của lao động làm công ăn lương ở vùng 6 vùng kinh tế - xã hội Việt Nam**

Vùng kinh tế - xã hội	Thu nhập bình quân /tháng (Nghìn đồng)
Trung du miền núi phía Bắc	2.558
ĐB sông Hồng	2.684
Bắc trung bộ và Duyên hải miền Trung	2.314
Tây Nguyên	2.480
Đông Nam Bộ	2.877
ĐB sông Cửu Long	1.949

*Nguồn: Báo cáo điều tra lao động và việc làm Việt Nam năm 2010, tr177*

Như thế với thực trạng nghèo và mức sống trên của ĐBSCL thì có thể nói rằng việc giáo dục kém phát triển là “*thuận lý*” chứ không phải là “*ngịch lý*”, và điều này càng được thể hiện rõ qua việc khảo sát ở 3 tỉnh Cà Mau, Đồng Tháp, Tiền Giang về lý do bỏ học của học sinh.

**Bảng 6: Lý do nghỉ học**

	Cà Mau	Đồng Tháp	Tiền Giang	Tổng
Nghèo, không có tiền	11	25	22	58
Cần lao động	11	15	15	41
Con không muốn	4	4	3	11
Số hộ có ý kiến	13	35	28	76

*Nguồn: Báo cáo tổng kết 2004, Phân tích hiện trạng nghèo đói ở ĐBSCL, Australian Government, tr48.*

Qua đó cho thấy, nghèo đói là một trong những nguyên nhân đưa đến tình trạng học sinh không đi học hoặc bỏ học nửa chừng. *Báo cáo Tổng điều tra dân số và nhà ở 2009* còn cho biết thêm tỷ lệ học sinh bỏ học ở khu vực nông thôn, nơi có mức thu nhập thấp và tỷ lệ hộ nghèo cao thường chiếm tỷ lệ nhiều hơn so với khu vực thành thị nơi có mức thu nhập tương đối ổn định và cao.<sup>[5]</sup>

<sup>[5]</sup> *Tổng điều tra dân số và nhà ở Việt Nam 2009, Giáo dục ở Việt Nam: Phân tích các chỉ số chủ yếu*, tr. 38,69

Là vùng có 80% dân số hoạt động trong lĩnh vực nông nghiệp, trong đó chủ yếu là trồng lúa nên những biến đổi, xáo trộn về kinh tế, xã hội, môi trường có tác động rất lớn đến việc sản xuất. Nguyên nhân dẫn đến nghèo đói thì nhiều nhưng nghèo đói ở khu vực ĐBSCL thường gắn liền với việc người nông dân bị mất đất<sup>[6]</sup>, Khi không còn đất canh tác, để duy trì cuộc sống, họ buộc tham gia vào các hoạt động phi nông nghiệp, nhưng vốn không có trình độ nên cơ hội tìm một việc làm thật khó khăn và nếu có tìm được thì với trình độ ấy họ chỉ nhận được một khoản tiền lương ít ỏi.

Xa hơn, việc mất đất ở phương diện khác còn khiến cho người nông dân bị tách biệt khỏi chương trình phát triển chung cũng như những mối quan hệ cộng đồng trong một không gian nhất định.<sup>[7]</sup>

Ngoài ra để giải thích nguyên nhân đưa đến tình trạng “trùng” về giáo dục ở ĐBSCL, không ít quan niệm cho rằng đó là hệ quả được sinh ra từ thói quen ỷ lại vào sự ưu đãi của thiên nhiên, trên một vùng đất trù phú dù “*có dốt cũng không đói*” nên những con người nơi đây thường không có ý chí vươn lên, không tạo dựng được thói ham học<sup>[8]</sup>.

Quan niệm trên không phải đến bây giờ mới có, ngay dưới thời nhà Nguyễn khi nói về kẻ sĩ Nam bộ, Minh Mạng cho rằng: “*kẻ sĩ chỉ quen lười biếng, dân phong tục thói kiêu sa, dâm dăng, ham mê tuồng hát, say sưa nghiện ngập thuốc phiện, thóc gạo thì phí phạm, ăn mặc thì xa hoa*”<sup>[9]</sup>, với việc thăng quan tiến chức thì “*nếu làm quan tôi sẽ khó lòng tránh được vòng tội lỗi. Tốt nhất là sống một cuộc đời nhàn tản và sung túc mà chẳng màng quan tước*”<sup>[10]</sup>. Cái nhìn đó vốn xuất phát từ quan niệm cho rằng Nho sĩ Nam Bộ bị lệch lạc so với những chuẩn mực Nho giáo đúng nghĩa.

Nhìn lại toàn bộ tiến trình khởi thủy từ khi người Việt vào đây khẩn hoang, đối diện với một thiên nhiên khắc nghiệt, một vùng miền đa dạng về văn hóa, chủng tộc, chưa nói đến phương thức sản xuất thích hợp đáp ứng khẩn hoang, chỉ thấy rằng, nếu

---

<sup>[6]</sup> Báo cáo tổng kết 2004, Phân tích hiện trạng nghèo đói ở ĐBSCL, Australian Government, tr11

<sup>[7]</sup> Báo cáo tổng kết 2004, đd, tr22

<sup>[8]</sup> [www.mdec.vn](http://www.mdec.vn): Phan Thị Thúy Truyền, *Tập quán vùng miền và nguồn nhân lực ĐBSCL*, Tham luận tại Hội thảo khoa học Phát triển nguồn nhân lực ĐBSCL thời kỳ hội nhập – An Giang 2009; Xem thêm [www.vanchuongviet.org](http://www.vanchuongviet.org): Lương Thanh Tân, *Một vài khía cạnh về lối sống cư dân Đồng bằng sông Cửu Long*; và [namkyluctinh.org](http://namkyluctinh.org): Lê Công Đa, *Để cho nền giáo dục Việt Nam cất cánh*.

<sup>[9]</sup> Dẫn lại theo Choi Byung Wook, *Vùng đất Nam Bộ dưới triều vua Minh Mạng*, Nxb Thế Giới, 2011, tr167.

<sup>[10]</sup> Choi Byung Wook, đd, tr185

không có một ý chí vươn lên, một tinh thần học hỏi, năng động và sáng tạo thì chắc rằng họ sẽ gặp sự thất bại nhanh chóng.

Hình thành vùng đất hội tụ giao lưu giữa các tộc người và văn hóa, bằng hình thức truyền bá và tiếp cận khác nhau, trong đó chủ yếu thông qua con đường tôn giáo, dân tộc, họ những người ĐBSCL có thể tiếp thu, trao đổi kiến thức với nhau mà không cần thông qua trường lớp và quan trọng hơn, nguồn tri thức này gắn liền, phù hợp với thực tiễn địa phương. Philip Taylor gọi đây là nguồn tri thức không chính thức, đó cũng là điều mà ông cất nghĩa cho sự bỏ học của học sinh ở vùng ĐBSCL<sup>[11]</sup>.

Nhưng đó cũng không phải là điều duy nhất về đặc trưng trong cách học của người ĐBSCL, do điều kiện hình thành và phát triển khác nhau mà tư duy về việc học của người ĐBSCL (nói rộng ra là khu vực miền Nam) gắn liền với thực tiễn có thể gọi đó là thực học<sup>[12]</sup>, không chạy theo khoa cử, thi thố mà như sách *Đại Nam nhất thống chí* từng ghi nhận “ *sĩ phu [Nam Bộ] ham đọc sách cốt yếu để hiểu rõ nghĩa lý mà lại vụng văn từ*”<sup>[13]</sup>

Ở đây chúng ta không có lý luận để vạch ra một sự hơn thua về học thuật của các vùng miền, mà để thấy cái quan niệm và cách học truyền thống của người ĐBSCL để từ đây cho phép ta hiểu được nguyên nhân vì đâu giáo dục của vùng lại trở nên như thế.

Ở mặt khác ta có thể nói cái nghèo không nhất định là nguyên nhân đưa đến tình trạng thiếu hoặc bỏ học. Nhưng dù ở mặt nào cũng phải thừa nhận rằng, cái nghèo làm hạn chế cơ hội tiếp cận với nền giáo dục chính thức<sup>[14]</sup> và vì thế điều đó càng khuyến khích họ vươn theo con đường học không chính thức vốn có. Hơn nữa trong bối cảnh nền giáo dục nặng về lý thuyết và thi cử, đặc biệt không đáp ứng được nhu cầu phát triển thực tiễn về kinh tế - xã hội, hay nói một cách khác, đây thực dụng hơn là nền giáo dục chính thức đã không mang lại cho họ lợi ích nhiều hơn là mấy so với nguồn tri thức không chính thức. Chẳng hạn sau khi tốt nghiệp đại học, để làm việc phần lớn phải qua đào tạo lại và so với tiền lương của người tốt nghiệp tiểu học chỉ hơn khoảng 20%<sup>[15]</sup>,

---

<sup>[11]</sup> Philip Taylor, *Chính sách yếu kém, nông dân giàu có: hành trình cong của quá trình phát triển nông thôn ở Việt Nam*, bản dịch của Đặng Thế Truyền, talavas.org

<sup>[12]</sup> Cao Tự Thanh, *Nho giáo ở Gia Định*, Nxb Văn Hóa Sài Gòn 2010, tr.405 - 436

<sup>[13]</sup> Dẫn lại Trần Ngọc Thêm, *Tính cách văn hóa người Việt ở Nam Bộ như một hệ thống*, [www.vanhoahoc.vn](http://www.vanhoahoc.vn)

<sup>[14]</sup> *Báo cáo tổng kết 2004, Phân tích hiện trạng nghèo đói ở ĐBSCL*, Australian Government, tr26

<sup>[15]</sup> *Báo cáo tổng kết 2004*, đd, tr26

thậm chí có những nơi mức thu nhập của người tốt nghiệp hoặc chưa tốt nghiệp tiểu học còn cao hơn. Đó cũng là nguyên nhân dẫn đến tình trạng bỏ học ở ĐBSCL.

### **3. Nhân lực Đồng bằng sông Cửu Long.**

Với dân số trên 17 triệu người, ĐBSCL là khu vực có nguồn lao động dồi dào, chiếm 20,1% lực lượng lao động của cả nước. Mặc dù ĐBSCL có tỷ lệ lực lượng lao động dồi dào xếp thứ 3 sau ĐB sông Hồng và Tây Nguyên nhưng tỷ lệ tham gia lao động lại xếp hàng thứ 4 sau Trung du miền núi phía Bắc, Tây Nguyên, Bắc Trung Bộ và duyên hải miền Trung<sup>[16]</sup>. Trong bối cảnh hiện tại, tuy đời sống kinh tế xã hội có nhiều chuyển biến tác động đến đời sống khiến một bộ phận không ít lượng lực lao động trẻ phải rời quê hương tìm đến thành thị. Song không vì thế mà tỷ trọng lực lượng lao động ở nông thôn trở nên ít hơn so với thành thị, mà có thể nhìn thấy lực lượng lao động vẫn tập trung nhiều ở nông thôn.

Dưới nhãn quan các nhà kinh tế học thì đây rõ là một điều bất cập và chiến lược được đề ra tất yếu là một sự tái cân bằng phân bố lực lượng lao động giữa các lĩnh vực kinh tế với nhau (chủ yếu từ nông nghiệp sang công nghiệp, dịch vụ) và giữa thành thị, nông thôn, điều này sẽ giúp ích cho việc quy hoạch, đầu tư, giáo dục... thuận lợi hơn, từ đó các nhà kinh tế học hi vọng sẽ có thể tiến nhanh tới mục tiêu công nghiệp hóa hiện đại hóa nông thôn<sup>[17]</sup>.

Chúng ta sẽ đặt một câu hỏi thật đời thường là số phận của những người nông dân phải rời bỏ quê hương lên thành phố sẽ ra sao? Không có trình độ chuyên môn họ chỉ có thể bán sức lao động, tham gia vào những công việc giản đơn. Với đồng lương ít ỏi, họ vừa phải dùng để duy trì cuộc sống của mình vừa phải dành dụm gửi về quê, cuộc sống chỉ dừng lại ở mức tạm đủ. Cũng không ít người vì không chịu nổi khó khăn phải chuyển sang các tỉnh, khu vực khác, hoặc phải hồi hương.

Ở mặt khác, rời bỏ quê hương nghĩa là họ tách ra khỏi quan hệ cộng đồng, xã hội nơi đây và khi lên thành thị với một mức quan hệ xã hội cô lập đã tác động hạn chế họ

---

<sup>[16]</sup> Báo cáo điều tra lao động và việc làm ở Việt Nam năm 2010, tr25

<sup>[17]</sup> [www.mdec.vn](http://www.mdec.vn): Bùi Thị Thanh, Nguyễn Xuân Hiệp, *Phát triển nguồn nhân lực Đồng bằng sông Cửu Long cần một hệ thống giải pháp mang tính tổng thể và được triển khai đồng bộ*, Tham luận tại Hội thảo khoa học Phát triển nguồn nhân lực ĐBSCL thời kỳ hội nhập – An Giang 2009; Xem thêm Nguyễn Trọng Phu, Nguyễn Tiến Đức, *Việc làm tăng và xu hướng chuyển dịch cơ cấu việc làm trong những năm tới*, [www.gopfp.gov.vn](http://www.gopfp.gov.vn)

trong việc tiếp cận với các chính sách, chương trình phát triển chung và các dịch vụ xã hội<sup>[18]</sup>.

**Bảng 7: Phân bố lao động chia theo nghề nghiệp, giới tính, thành thị/nông thôn ở ĐBSCL (%)**

*Nguồn: Báo cáo điều tra lao động và việc làm Việt Nam năm 2010, tr162*

Nếu chia phân bố lao động theo nghề nghiệp ta thấy không phải lực lượng lao động trong nghề nông chiếm tỷ trọng cao nhất, mà đáng nói là tỷ lệ lực lượng lao động trong nghề giản đơn đang ngày càng có xu hướng tăng lên, hiện chiếm 41,6% vượt xa với tỷ lệ trong nghề nông – lâm – thủy sản chỉ còn chiếm 19,4%. Điều này trước hết ắt hẳn gợi ra cho chúng ta vấn đề về sự chuyển dịch cơ cấu lao động đã đúng hướng và hợp lý ?

Trong lực lượng lao động, nam giới chiếm tỷ lệ nhiều hơn nữ giới. So với 6 vùng khác trong cả nước thì sự chênh lệch lao động giữa hai giới nam – nữ ở ĐBSCL chiếm tỷ lệ cao nhất 16,6%. Nhìn vào bảng số liệu tỷ lệ tham gia lao động phía dưới cho thấy,

Nghề nghiệp	Tổng số			Thành thị			Nông thôn		
	Chung	Nam	Nữ	Chung	Nam	Nữ	Chung	Nam	Nữ
Nhà lãnh đạo	0,6	0,9	0,3	1,4	2,0	0,7	0,4	0,6	0,2
Chuyên môn kỹ thuật bậc cao	2,5	2,6	2,5	6,0	5,9	6,2	1,5	1,6	1,5
Chuyên môn kỹ thuật bậc trung	2,6	2,3	2,9	4,8	4,0	5,8	2,0	1,9	2,2
Nhân viên	1,0	1,1	0,8	1,9	1,9	1,9	0,7	0,9	0,6
Dịch vụ cá nhân, bảo vệ và bán hàng	17,1	11,1	24,5	31,2	20,2	45,1	13,2	8,5	18,9
Nghề trong nông, lâm, ngư nghiệp	19,4	22,6	15,4	8,6	10,7	5,9	22,4	26,0	18,0
Thợ thủ công và các thợ khác có liên quan	10,3	11,7	8,6	16,1	19,5	11,7	8,7	9,5	7,7
Thợ lắp ráp và vận hành máy móc thiết bị	4,8	6,5	2,8	6,7	10,5	2,0	4,3	5,4	3,0
Nghề giản đơn	41,6	41,2	42,2	23,3	25,4	20,7	46,7	45,7	48,0

sự chênh lệch này diễn ra khá lớn ở khu vực thành thị, trong khi ở khu vực nông thôn mức chênh lệch này là không quá lớn.

**Bảng 8: Tỷ lệ tham gia lao động chia theo giới tính ở ĐBSCL (%)**

<sup>[18]</sup> Báo cáo tổng kết 2004, đd, tr22; Xem thêm Cao Tự Thanh, *Nông thôn Nam Bộ - Những vấn đề của hôm nay*, tiasang.com.vn

Nguồn: Báo cáo điều tra lao động và việc làm Việt Nam năm 2010, tr25.

Người ta thường cho rằng nguyên nhân dẫn đến tình trạng chênh lệch lao động giữa nam giới và nữ giới ở ĐBSCL là do ở khu vực phía Nam (gồm ĐBSCL và Đông Nam Bộ) người phụ nữ chủ yếu làm công việc nội trợ, không tham gia hoạt động kinh tế<sup>[19]</sup> và sở dĩ có hiện trạng này là do nơi đây người dân chủ yếu sống bằng nghề nông, thiên nhiên lại ưu đãi nên con người không phấn đấu tiến lên mà chỉ làm đủ để sống qua ngày vì thế mà trình độ học vấn không cao, nam thì hay say xin, nữ chỉ biết phụ giúp gia đình<sup>[20]</sup>.

Chỉ ở phạm vi người phụ nữ, dường như kiến giải này đang gạt phăng quá khứ khi quên rằng trong thời đại phong kiến, dưới ảnh hưởng của Nho giáo người phụ nữ cũng chỉ quanh quẩn trong nhà để thực hiện đầy đủ cái gọi là Công Dung Ngôn Hạnh. Từ tiền lệ lịch sử đó, cho thấy một sự phiếm diện trong cách giải thích về nguyên nhân: tại sao người phụ nữ ĐBSCL thường hay ở nhà lo việc nội trợ, gia đình?

Liên quan đến vấn đề này, Helle Rydstrom coi việc người phụ nữ ở nhà lo chuyện

Vùng kinh tế - xã hội	Tổng số	Nam	Nữ	Chênh lệch nam – nữ
Trung du miền núi phía Bắc	84,3	85,8	83,0	2,8
ĐB sông Hồng	75,6	77,4	74,0	3,4
Bắc Trung Bộ và Duyên hải miền Trung	78,3	81,8	75,0	6,8
Tây Nguyên	83,3	86,5	80,1	6,4
Đông Nam Bộ	71,4	79,1	64,3	14,8
ĐB sông Cửu Long	77,6	86,1	69,5	16,6

nội trợ, chăm sóc các thành viên trong gia đình như hành động thiết yếu thể hiện tính đức hạnh và điều này sẽ giúp người phụ nữ có sự kính trọng trong lòng xã hội nông thôn<sup>[21]</sup>. Phát triển thêm ý tưởng của Helle Rydstrom, Philip Taylor ví việc này còn nhằm đáp ứng sự đánh giá của khu vực ngoài địa phương về phẩm hạnh mẫu mực của

<sup>[19]</sup> Báo cáo điều tra lao động và việc làm ở Việt Nam năm 2010, tr25

<sup>[20]</sup> Nguyễn Thị Hồng Xoan, *Hôn nhân giữa phụ nữ Việt Nam với Đài Loan - Một cái nhìn từ Đài Loan*, dẫn lại theo Lê Nguyễn Đăng Khôi trong *Phân tích các yếu tố ảnh hưởng sự hài lòng trong kết hôn quốc tế - Trường hợp phụ nữ ở ĐBSCL lấy chồng Đài Loan/Hàn Quốc*, Kỷ yếu hội thảo khoa học - Trường Đại học Cần Thơ, 2012: 29 – 37.

<sup>[21]</sup> Helle Rydstrom, *Embodying Morality: Growing up in Rural Northern Vietnam*, Honolulu: University of Hawaii Press, 2003

người phụ nữ nông thôn. Chẳng hạn, các cuộc hôn phối với người nước ngoài của người ĐBSCL, tuy không là vật chất nhưng thông qua đó nó mang lại lợi ích về vật chất.<sup>[22]</sup>

Ở đây có một thực tế cần nói đến là tuy ở nhà làm công việc nội trợ, song bên cạnh đó phần nhiều những người phụ nữ còn tìm thêm các công việc giản đơn làm ngay tại nhà hoặc cách nhà không xa để phụ giúp thu nhập thêm cho gia đình. Nếu như Helle Rydstrom và Philip Taylor coi đó là chiến lược tích lũy tinh thần và phát huy đức hạnh, thì với hiện thực này tôi xem nó như một sự cân bằng giữa đạo đức và vật chất.

Như chúng ta vẫn thường hay nói, vấn đề bất cập nhất trong nguồn nhân lực ở ĐBSCL là sự mâu thuẫn về “lượng và chất”. Tuy nguồn nhân lực dồi dào nhưng chất lượng nguồn nhân lực thấp, trong đó lực lượng lao động không có trình độ chuyên môn kỹ thuật, không qua đào tạo chiếm tỷ trọng cao nhất. So với khu vực thành thị thì ở nông thôn tỷ trọng lực lượng này có phần cao hơn, còn phân theo giới tính thì lực lượng lao động nữ không có trình độ chuyên môn chiếm tỷ trọng nhiều hơn nam.

**Bảng 9: Phân bố lao động chia theo trình độ chuyên môn, giới tính, thành thị/nông thôn ở ĐBSCL (%)**

Trình độ chuyên môn kỹ thuật	Tổng số			Thành thị			Nông thôn		
	Chung	Nam	Nữ	Chung	Nam	Nữ	Chung	Nam	Nữ
Không có CMKT	91,7	90,7	93,0	82,8	81,1	84,8	94,3	93,5	95,2
Sơ cấp nghề	1,0	1,5	0,4	2,3	3,4	1,0	0,6	0,9	0,2
Trung cấp nghề	0,7	1,0	0,3	1,5	2,1	0,7	0,4	0,6	0,2
Trung cấp chuyên nghiệp	2,1	2,0	2,2	3,7	3,2	4,4	1,6	1,7	1,6
Cao đẳng nghề	0,1	0,2	0,1	0,3	0,3	0,2	0,1	0,1	0,0
Cao đẳng	1,1	0,9	1,2	1,8	1,4	2,3	0,9	0,8	0,9
Đại học trở lên	2,9	3,3	2,4	7,4	8,2	6,4	1,6	1,9	1,3
Không xác định	0,5	0,4	0,5	0,3	0,3	0,3	0,5	0,5	0,5

*Nguồn: Báo cáo điều tra lao động và việc làm ở Việt Nam năm 2010, tr158*

Với hiện trạng giáo dục của ĐBSCL như trên thì việc chất lượng nguồn nhân lực thấp cũng là điều dễ hiểu. Chất lượng nguồn nhân lực thấp là một trong những nguyên nhân chủ chốt làm cho vùng ĐBSCL chưa phát huy hết tiềm năng vị thế của mình, hiệu quả kinh tế chưa cao, môi trường thiếu tính bền vững (?)

Phải thừa nhận rằng, việc không hoặc thiếu tiếp cận với nguồn tri thức chính thống đã và đang tác động khá mạnh đến đời sống của những cư dân nơi đây và gần như trở thành một trong những nhân tố góp phần đẩy họ vào cái nghèo. Có thể lấy một ví dụ nhỏ

<sup>[22]</sup> Philip Taylor, đd

từ cuộc khảo sát tại huyện Cái Bè, Tiền Giang, vì thiếu kiến thức về kỹ thuật nên việc chuyển đổi từ diện tích trồng lúa sang các loại nông sản khác của một nhóm cư dân đã gặp phải sự thất bại.<sup>[23]</sup>

Song chúng ta cũng thấy rõ nguồn tri thức chính thống cũng đã tác động rất lớn đến việc làm suy giảm tính bền vững của vùng ĐBSCL. Chẳng hạn như trước đây ở ĐBSCL, người nông dân chủ yếu sản xuất 1 vụ lúa (vụ lúa mùa từ tháng 6 đến tháng 12) với giống lúa thân dài chịu ngập tốt, quá trình trồng không sử dụng phân hay thuốc hóa học nên có thể nói đây là lối canh tác tuy cho năng suất thấp nhưng phát triển rất bền vững và lâu đời. Khoảng từ năm 1960, cùng với sự phát triển của dân số, hệ thống kinh rạch, giống trồng và phân bón đã cho phép ĐBSCL tiến hành đẩy mạnh sản xuất 2 vụ lúa trong mùa nắng (từ tháng 12 đến tháng 7). Tuy ở giai đoạn này đã xuất hiện việc sử dụng phổ biến phân bón và thuốc hóa học gây ảnh hưởng đến đất trồng và môi trường xung quanh, tính theo khoảng cách thì đất trồng được nghỉ trong khoảng 4 tháng. Trong 4 tháng này, khi mùa nước nổi (từ tháng 8 đến 11 âm lịch) lên tràn ngập đồng ruộng sẽ mang theo phù sa chứa đầy dinh dưỡng bồi đắp lại phần nào sự suy thoái của đất trồng lúa mà trong quá trình canh tác gây ra. Nhưng kể từ năm 1990, trở đi để thực hiện một nền công nghiệp lớn mạnh, ở khu vực ĐBSCL (Đồng Tháp Mười và Tứ giác Long Xuyên) đã chuyển sang trồng lúa 3 vụ/năm. Để trồng được lúa 3 vụ/năm, trước hết là nhờ sự xuất hiện của hệ thống đê bao. Có thể thấy rõ, khi chuyển sang canh tác 3 vụ/năm, năng suất và sản lượng lúa gia tăng đáng kể, đưa Việt Nam trở thành nước xuất khẩu gạo lớn thứ hai trên thế giới, nhưng bên cạnh đó nó cũng khiến cho sản xuất lúa trở nên bất ổn, đồng thời môi trường sinh thái ngày càng bị suy thoái<sup>[24]</sup>.

Trước hết, khi canh tác 3 vụ/năm, do thời gian canh tác liên tục, chỉ cách nhau khoảng 1 tháng nên dễ dẫn đến tình trạng sâu bệnh ngày càng phát triển vì trong ruộng lúc nào cũng có thức ăn<sup>[25]</sup>

---

<sup>[23]</sup> Báo cáo tổng kết 2004, đd, tr.21

<sup>[24]</sup> Nguyễn Bảo Vệ, *Những yếu tố ảnh hưởng đến tính bền vững của sản xuất lúa ba vụ ở Đồng bằng sông Cửu Long*, [angiang.gov.vn](http://angiang.gov.vn); Xem thêm *Con người và thiên nhiên: lũ lụt ở Đồng bằng sông Cửu Long*, [iucn.org](http://iucn.org); Jean-Pascal Bassino, *Rice Cultivation in Southern Vietnam (1880 – 1954): A Re – Evaluation of Land Productivity in Asian Perspective*.

<sup>[25]</sup> Như trên, đd



Việc canh tác 3 vụ/năm đòi hỏi phải có đê bao. Việc hình thành đê bao đã ngăn chặn phù sa vun đắp dinh dưỡng cho đồng ruộng, làm cho đất ruộng ngày một suy thoái, đồng thời việc hình thành đê bao còn dẫn đến sự bồi lắng phù sa trong lòng sông, từ đó làm cho nước sông dâng cao hơn, gây ra nguy cơ lũ lụt nghiêm trọng. Thêm nữa, sự gia tăng sử dụng thuốc và phân hóa học trong điều kiện có đê bao đã và đang gây ra tình trạng ô nhiễm môi trường nghiêm trọng, làm suy giảm sự đa dạng sinh học của vùng<sup>[26]</sup>.

Như ta biết, “nước” là yếu tố quan trọng để tạo nên một nền “văn minh sông nước” đặc sắc ở ĐBSCL. Nước” chi phối các hoạt động kinh tế, văn hóa, xã hội của vùng. Nhưng cùng với sự phát triển của hệ thống đê bao là những công trình đường bộ ngày càng tăng đã dẫn đến việc phá vỡ mối quan hệ thường xuyên đó giữa con người với môi trường “nước”. Dĩ nhiên điều đó sẽ kéo theo một sự suy giảm ở các mặt kinh tế, xã hội, văn hóa của vùng ĐBSCL<sup>[27]</sup>.

Qua đó cho thấy, không phải ở bất cứ nơi đâu, nguồn tri thức chính thống cũng tỏ rõ được khả năng ưu việt của mình. Ở đây chúng tôi đang cố nói đến một dạng tri thức không chính thống hay còn gọi là tri thức bản địa vốn là hệ quả của quá trình tương tác hằng ngày giữa con người với môi trường xung quanh. Đây là dạng tri thức được truyền miệng từ đời này sang đời khác và luôn có sự biến đổi thích ứng với điều kiện hiện tại, nó được ví như một cơ chế ứng phó về sinh hoạt, sản xuất bền vững của con người<sup>[28]</sup>.

Chẳng như trước đây ta thường phê phán lối sống du canh du cư, đốt rừng làm nương, rẫy của đồng bào dân tộc ở Tây Nguyên, nó khiến cho rừng bị suy cạn, nhưng ngày nay ta đã rõ chính lối sản xuất đó giúp cho rừng sau khi bị khai thác có thời gian phục hồi, tái tạo và phục vụ tiếp con người<sup>[29]</sup>.

Bằng luận án của mình, Judith Ehlert đã cho thấy ở khu vực ĐBSCL do sự tương tác chặt chẽ giữa xã hội và môi trường tự nhiên đã làm nảy sinh một khối lượng lớn tri

---

<sup>[26]</sup> Như trên, đd

<sup>[27]</sup> Judith Ehlert, *Sống chung với lũ – Tri thức địa phương ở Đồng bằng sông Cửu Long*, Việt Nam, Luận án tiến sĩ 1/2010, Trường Đại học Nghiên cứu phát triển quốc tế Bonn; Xem thêm Schutz, Alfred and Thomas Luckman, *The Structures of The Life – World* (Northwestern University Press, 1973)

<sup>[28]</sup> Nguyễn Thị Thu Hà, *Tri thức bản địa và những bước thăng trầm*, Tham luận trong hội thảo: *Vai trò của tri thức bản địa trong việc gìn giữ và bảo vệ môi trường ở các cộng đồng dân tộc thiểu số*, Ninh Thuận 2008

<sup>[29]</sup> Xem Georges Condominas, *Chúng tôi ăn rừng*, Nxb Thế Giới, 2008.

thức địa phương về môi trường, xã hội, cũng như vai trò quan trọng của nó trong đời sống thường nhật của cư dân nơi đây<sup>[30]</sup>.

Lấy một ví dụ ở xã Thái Bình Trung (huyện Tân Hưng, tỉnh Long An), mặc dù được chính quyền xã khuyến khích, chỉ dẫn trong việc canh tác lúa 3 vụ nhưng phần nhiều nông dân nơi đây vẫn chỉ sản xuất 2 vụ lúa. Nơi đây, nông dân không dùng đê bao (trừ những hộ trồng dưa hấu phải sử dụng đê bao quanh ruộng trồng) mà tận dụng thời gian mùa nước nổi để vừa rửa các chất phân bón hóa học trong đất mà quá trình canh tác để lại, đồng thời vừa để phù sa vun đắp thêm cho ruộng. Trong quá trình canh tác, khi kết thúc việc thu hoạch vụ lúa đầu tiên thì những người dân nơi đây thường thuê những hộ nuôi vịt đến cánh đồng của mình để chúng vệ sinh giúp đồng ruộng (gọi là vịt chạy đồng). Có thể nói đây là lối canh tác ít gây tổn hại cho môi trường.

Hoặc ở những khu vực gần biển vốn có thể mạnh về nuôi trồng thủy sản lợi, mặn từ xưa song do quá chú trọng vào việc sản xuất lúa nên dẫn đến việc hình thành các tuyến đê ngăn mặn bảo vệ lúa. Hệ quả là hiệu quả kinh tế không cao, bên cạnh đó còn gây tác động xấu đến môi trường và sinh thái vùng. Trước tình hình này, không ít nơi người dân đã tự ý phá bỏ đê bao do chính quyền xây dựng đê dẫn nước mặn vào nuôi thủy sản<sup>[31]</sup>.

Như James D.Wofensohn từng nói: “tri thức bản địa là một phần không thể thiếu trong văn hóa và lịch sử của một cộng đồng địa phương. Chúng ta cần thiết phải học hỏi từ cộng đồng địa phương để có thể thúc đẩy quá trình phát triển”<sup>[32]</sup>. Nếu chúng ta giảm bớt việc đề cao tri thức chính thống để có cái nhìn toàn vẹn hơn thì chất lượng nguồn nhân lực, con người ở ĐBSCL không quá “trùng” như ta nghĩ, mà trái lại trải qua hàng trăm năm gắn kết với môi trường tự nhiên khắc nghiệt như ĐBSCL, con người nơi đây đã đúc kết, hình thành được một nguồn tri thức đa dạng về môi trường, cuộc sống, phương thức mưu sinh gắn liền với thực tế từng địa phương. Sự kết hợp chặt chẽ giữa hai nguồn tri thức chính thống và bản địa sẽ là chìa khóa quan trọng không những trong việc phát triển con người và nguồn nhân lực, mà rộng hơn còn là vấn đề kinh tế, văn hóa, xã hội ở ĐBSCL.

---

<sup>[30]</sup> Judith Ehlert, đđ

<sup>[31]</sup> Đầu tư xây dựng và phát triển hệ thống thủy lợi ở ĐBSCL, Bài 3: Nhiều vấn đề khó đã phát sinh, baocantho.com.vn

<sup>[32]</sup> James D.Wofensohn – Chủ tịch Ngân hàng thế giới, dẫn lại theo Nguyễn Thị Thu Hà

#### 4. Hướng đến sự phát triển.

Việc hiện đại hóa nông thôn cũng như nhận thức con người, xã hội cần dựa trên quan điểm “đối thoại” với môi trường tự nhiên, chứ không thể theo lại cái thời “trăm sơn lâm, trăm hà bá” để làm thương tổn tới mối quan hệ giữa con người với môi trường sinh thái của vùng, vì như thế không những khiến cho đời sống vật chất con người bấp bênh, mất ổn định, sâu xa hơn nó còn tác động gây sụt giảm về mặt đời sống văn hóa, tinh thần.

Với sức ép của nền kinh tế thị trường, một bộ phận không nhỏ những người hoạt động trong nông nghiệp (chủ yếu là trồng lúa và thủy sản) phải chuyển đổi sang nghề nghiệp khác, mà qua số liệu lao động hoạt động trong nghề giản đơn như đã nêu trên ta có thể thấy rõ điều đó. Sự chuyển đổi này cũng đồng nghĩa với việc “toàn bộ kinh nghiệm hoạt động kinh tế trước đó của họ cũng trở thành vô nghĩa”<sup>[33]</sup> và như thế sẽ dẫn đến sự xói mòn nguồn tri thức bản địa vốn được tích lũy qua biết bao năm tháng. Cho nên, cần có giải pháp bảo tồn nguồn tri thức bản địa, nhất là trong chiến lược cân bằng phân bố lực lượng lao động giữa các lĩnh vực kinh tế và phải có chính sách đầu tư thích ứng để phát triển.

Như vậy, ta cần tiến hành nghiên cứu và đánh giá đúng vị trí, vai trò của tri thức bản địa, từ đó kết hợp với tri thức chính thống tiến tới xây dựng một chương giáo dục ở các cấp bậc phù hợp với nhu cầu học và lao động thực tiễn của địa phương. Lưu ý rằng, vì là khu vực có nhiều tộc người sinh sống cho nên trong việc xây dựng chương trình giáo dục cần phải có sự quan tâm đúng mức, phù hợp với tính cách và văn hóa của mỗi dân tộc.

Cần nâng mức thu nhập, mức sống và tiếp tục đẩy mạnh chương trình xóa đói giảm nghèo, song để đạt hiệu quả tốt hơn cần tăng cường sự phối hợp giữa chính phủ, chính quyền địa phương và nhà tài trợ, nhất là việc tăng cường nhận thức của cán bộ địa phương trong công tác xóa đói giảm nghèo.

Tăng cường chi phí đầu tư cho giáo dục ở ĐBSCL, đồng thời tùy các cấp bậc có chính sách ưu tiên học phí, vì so với các vùng khác tuy ĐBSCL là khu vực có mức chi

---

<sup>[33]</sup> Cao Tự Thanh, đd

phí cho giáo dục thấp nhất (3,7%)<sup>[34]</sup> song nếu so với thu nhập bình quân của người lao động làm công ăn lương thì mức chi này là khá lớn.

Đầu tư phát triển cơ sở hạ tầng và nhân lực y tế để phục vụ người dân tốt hơn, đồng thời đẩy mạnh công tác hậu cần y tế. Trong giai đoạn hiện nay, chi tiêu y tế trở thành một trong những nguyên nhân dẫn đến việc người dân phải bán đất để trị bệnh (trong 6 vùng thì ĐBSCL là khu vực có mức chi tiêu y tế cao nhất chiếm 6,3%)<sup>[35]</sup>, đẩy họ vào con đường nghèo đói nên phải có chính sách hỗ trợ, ưu tiên đối với hộ nghèo, khó khăn.

Cuối cùng, như một học giả từng nói, một con người có 4 chiều: Thể chất (Physical); Sinh Lý (Physiological); Tâm lý (Psychological); Tâm linh (Spiritual)<sup>[36]</sup>, nên việc giáo dục phát triển con người, nhất là hướng tới một sự phát triển toàn diện thì không chỉ dừng lại ở các yếu tố tự nhiên, sinh học, kiến thức, kỹ năng mà cần phải phát triển cả nhân cách, khí chất, tín ngưỡng. Nói như Hegel “giáo dục là nghệ thuật biến con người thành có đạo đức” (Education is the art of making man ethical)

---

<sup>[35]</sup> Tổng Cục Thống Kê Việt Nam, *Kết quả khảo sát mức sống dân cư năm 2010*, tr. 346

<sup>[36]</sup> Trần Quốc Vượng, *Văn hóa Việt Nam tìm tòi và suy ngẫm*, Nxb Văn Học, tr. 538 – 539

### **Tài liệu tham khảo chính:**

- Báo cáo điều tra lao động và việc làm ở Việt Nam năm 2010
- Báo cáo tổng kết 2004, Phân tích hiện trạng nghèo đói ở ĐBSCL, Australian Government
- Judith Ehlert, *Sống chung với lũ – Tri thức địa phương ở Đồng bằng sông Cửu Long, Việt Nam*, Luận án tiến sĩ 1/2010, Trường Đại học Nghiên cứu phát triển quốc tế Bonn
- MRC, *Tóm tắt báo cáo hiện trạng lưu vực 2010*

---

<sup>[34]</sup> Tổng Cục Thống Kê Việt Nam, *Kết quả khảo sát mức sống dân cư năm 2010*, tr.344

- 
- Phát triển con người Việt Nam 1999 – 2004: *Những thay đổi và xu hướng chủ yếu*, Nxb CTQG, HN, 2006
  - Philip Taylor, *Chính sách yếu kém, nông dân giàu có: hành trình cong của quá trình phát triển nông thôn ở Việt Nam*, bản dịch của Đặng Thế Truyền, talawas.org
  - Tổng Cục Thống Kê Việt Nam, *Niên giám thống kê 2011*, Nxb Thống Kê
  - Tổng Cục Thống Kê Việt Nam, *Kết quả khảo sát mức sống dân cư năm 2010*, Nxb Thống Kê
  - Tổng Cục Thống Kê Việt Nam, *Tình hình kinh tế - xã hội Việt Nam mười năm 2001 – 2010*, Nxb Thống Kê 2011.
  - Tổng điều tra dân số và nhà ở Việt Nam 2009, *Giáo dục ở Việt Nam: Phân tích các chỉ số chủ yếu*, Bộ Kế Hoạch và Đầu Tư – Tổng Cục Thống Kê Việt Nam, HN, 2011
  - UNDP, *Báo cáo quốc gia về phát triển con người 2011*
  - United Nations – Viet Nam: Di cư trong nước – Cơ hội và thách thức đối với sự phát triển kinh tế xã hội ở Việt Nam, 2010.

### **Thông tin cá nhân**

- Họ và tên: Nguyễn Bạch Long
- Đơn vị công tác: Bảo tàng tỉnh Long An
- Địa chỉ: Bảo tàng Long An, số 400, QL1A, Phường 4, Thành phố Tân An, Long An.
- Số điện thoại: 01267337995
- Địa chỉ Email: [bachlongnguyen298@gmail.com](mailto:bachlongnguyen298@gmail.com)
- Số CMND: 301270346
- MST: 8305362351
- Số tài khoản: 6600215010634 - Ngân Hàng Nông Nghiệp và Phát Triển Nông Thôn Việt Nam (AGRIBANK) - chi nhánh Long An
- Nguồn: TT NCCL&CSQG - Trung tâm nghiên cứu chiến lược  
<http://css.hcmussh.edu.vn/>  
2013